

Urteko azterlanak

Euskal Herriko ekonomia eta gizarteko alorrak jorratzen duten ikerketen laburpenak

- Iparraldeko lan merkatua eta ikasleen formazioa.
- Adierazle nagusien kalkulua Euskal Herrirako.
- Egitura adierazleak.
- Euskal Herriko laborantza.
- Demografia eta ugalkortasuna.

Frantziara ikastera eta lan bila

Gaur egun Euskal Herriko zenbait lurralde eta sektoretan emigrazioa errealitate ezaguna da. Iparraldean urtero milaka gazte joaten dira Euskal Herriatik kanpo ikastera edo lan bila eta, sorterrira itzultzen direnen kopuruari buruzko daturik ez dago. Alta, Iparraldean bada nahikoa lan bertakoentzat. Gaindegia eta Hemen elkarrekin egin ikerketak migrazio mugimendu horren arazoak aztertu ditu.

1982 eta 1999 bitartean Lapurdi, Nafarroa Beherea eta Zuberoako 47.000 herritar, gehienak lan egiteko adinean zeudenak, Iparraldea utzi eta Frantziako Estatura joan ziren bizitzera. Gaur berean 80.000 etorkin hartu zituen Iparraldea, horiek ere gehienak lan egiteko adinean zeudenak.

Azken hamarkadetan migrazio mugimendu horiek Iparraldeko populazioaren egitura irauli dute. Gaur egun, zentsuaren arabera, populazioaren %31 bakarrik da bertan sortua eta bertako gurasoak dituen. Beraz, aldaketa prozesu horren arazoak eza-gutu eta bertako populazioa atxikitzeko modu eraginkorrek aurkitu ezean, hamarkada gutxitan Iparraldeko euskal identitatea erabat gal liteke.

Izenburua: Baiona-Donostia euskal euro hiria eta bere eragin-eremuko gazteen txertatzea Iparraldeko lan merkatuan. Formakuntza eta lan ibilbidea. Argitaratzailea: Gaindegia. Laguntzailea: Hemen elkarrekin. Egileak: Mirentxu Arbeletxe, Xan Anton Durruty, Aranxa Idieder eta Eulatz Zufiarre. Solange Mariluz eta Anton Borja adituen zuzendaritzapean. Hizkuntza: euskara. Orrialde kopurua: 72. Argitaratze data: 2008ko urtarrila. Ikerketa eskuratzeko: www.gaindegia.org

Problematikak Iparraldean formazio-eskaintza oso mugatua da. Lanbide-heziketa eskaintzen da batez ere. Unibertsitate mailako ikasketak eskaintza urriagoa da. Beraz, Iparraldean bizitzen jarraitu edo atzerrira joan hautatu behar izaten dute gazteek egingo dituzten ikasketak aukeratzeko.

Lan-merkatuan egoera antzekoa da. Sortzen diren lanpostu gehienak kualifikazio baxukoak dira eta bost jardue- ra eremutan biltzen dira: turismoa, zerbitzuak, laborantza, osasuna eta eraikuntza. Gainera, eskaintza gehienak Lapurdi kostaldean biltzen dira eta soldatak Frantziakoak baino arras apalagoak dira.

Metodologia "Bizitza istorioak" izeneko metodologiaren bidez Iparraldeko 61 gazte elkarrizketatu zituen lan taldeak. Horrela, gazte horiek jasotako formazioari buruz zein lanari buruz dituzten iritzi eta asmoak ezagutu eta aztertu dira.

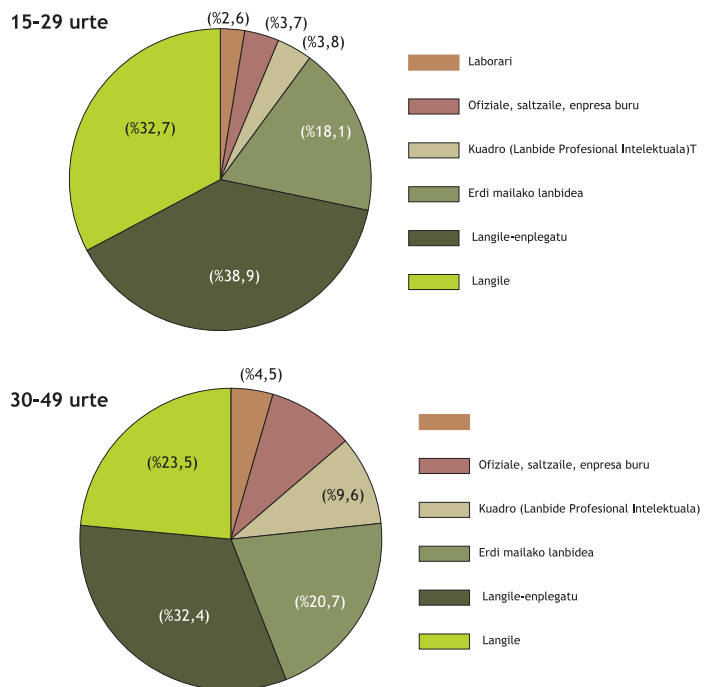
Ondorioak Iparraldeko gazte gehienak prest daude, ikastera edo lanera, sorterrira utzi eta atzerrira joateko. Iritzi hori agertzen duten gazte gehienek unibertsitate mailako ikasketak egin nahi dituzte.

Multzo batek bertan bizitzen jarraitzeko hautu garbia egiten du. Horregatik inguruan duten aukeren artean hautatzen dute, bai formazioari bai lanari dagokionez.

Desplazatzeko prestutasun handia izan arren, gehienek Hegoaldean ikasi edo bizitzeko aukera ez dute aztertu ere egiten. Informazio falta da horren arazoari nagusia.

Lan taldea Lanaren zuzendariak Solange Mariluz (irakaslea eta Iparraldeko ekonomian aditua) eta Anton Borja (UPV-EHUKo irakaslea) izan dira eta Mirentxu Arbeletxe, Xan Anton Durruty, Aranxa Idieder eta Eulatz Zufiaurre gazteek (Bordele nahiz Tolosako unibertsitatean soziologia ikasketak amaitu berri dituzte) burutu dute landa-lana.

IPARRALDEAN, 15-49 URTE BITARTEKOEN OFIZIOA (1999)



Iturria: INSEE



Adierazle nagusiak kalkulatzeko

Gaindegiako ekonomilari talde batek 22 adierazle nagusi kalkulatzeko lana egin du. Lan honek Euskal Herriko errealitate sozio-ekonomikoaren indizeak ezagutzera eman ditu, bai herrialdeka bai nazio mailan. Indize guztiak Europako Batasuneko estatuen indizeekin alderatuta eskaini dira. Lan honek aurretik Gaindegiak adierazle mailan egindako lana osatzen du.

Egun esan daiteke zenbatzen ez dena ez dela existitzen. Euskal Herriari dagokionez maila honetan hutsune handia dago, batez ere makro-adierazle eta egiturako adierazleen eremuan.

Aipatu adierazleen indizeak ezagutzeari garrantzia handia ematen zaio egungo politikan, besteak beste, oinarrizkoak dirrelako kohesio soziala, garapen ekonomikoa edo ingurugiroarekiko errespetuzko politikak sustatzeko.

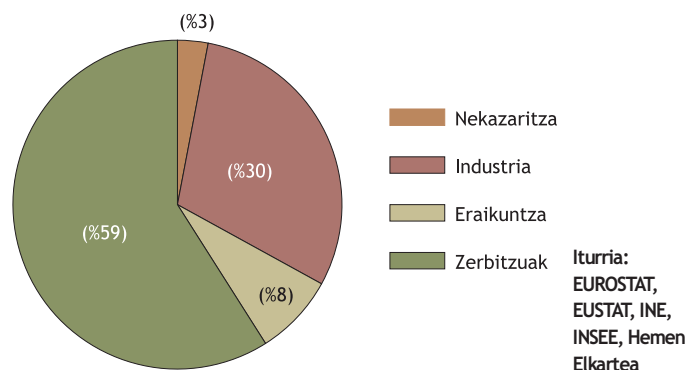
Neurtutako adierazleen artean daude Barne Produktu Gordina, enplegua, berrikuntza eta ikerkuntza, enpresen inbertsioa, langabezia, pobrezia, gastu soziala, familien errenta...

BE-ren laguntzaz) eremu honetan datuak eskaintzen dituen bakarra. Arlo hau, beraz, etorkizunean sakon landu beharko da.

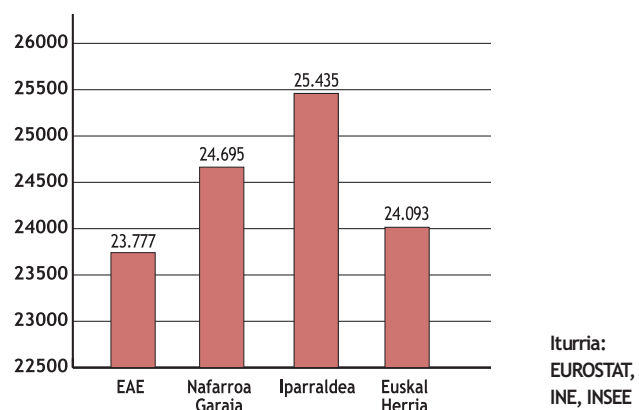
Lurraldekako datuei dagokienean, Iparraldeko datuak izan dira eragozpen handienak eman dituztenak. INSEE zein REGIO-tik, Akitania eta, zenbait kasutan, Pirinio Atlantiarreko datuak eskuratu ostean, indizeak kalkulatzeko estimazioak egin behar izan dira horien bitartez Iparraldeko datuetara gerturatzeko.

Lan Taldea Lana UPV-EHU-ko irakasle diren Enekoitz Etxezarreta eta Ion Larrañagak burutu dute. Zuzendaritza lanak UPV-EHUko irakasleek egin dituzte. Hainbat adituren aholku eta laguntza jaso da Iparraldeko indizeak kalkulatzeko.

EUSKAL HERRIKO ENPLEGUA JARDUERA EKONOMIKO BAKOITZEAN BANATUA (2001/ IPARRALDERAKO 1999)



EUSKAL HERRIAN URTEKO BATAZBESTEKO IRABAZI GORDINAK, EUROTAN ETA HERRIALDEKA, 2004



Izenburua: Adierazle ekonomiko eta sozial nagusiak 0.1
 Argitaratzailea: Gaindegia.
 Egileak: Enekoitz Etxezarreta eta Ion Larrañaga ekonomilariak
 Hizkuntza: Euskara
 Orrialde kopurura: 200
 Argitaratze data: edizioa prestatzen.
 Argibideak www.gaindegia.org web gunean.

Prozedura Euskal Herriko errealitate sozio-ekonomikora gerturatzeko adierazleak sortzen dituzten estatistika erakunde ezberdinak izan dira iturri (EUSTAT, NIE, INE, INSEE, EUROSTAT).

Lan honen lehenetsuna datuen bateragarritasuna izan da. Beraz, ahal izan den guztietan Eurostat-ek bere REGIO datu-base erregionalean eskaintzen dituen indizeak hobetsi dira. Zifra horiek, jakina, gainerako estatistika erakundeek landutakoekin kontrastatu eta aberastu dira, eta datu eskuragarriak izan ez den kasuetan estimazioak egin dira.

Estimazioena eremu labainkorra izanik ere, sortutako formulak ahalik eta bermerik handienarekin egin dira, horretarako adituekin adostutako formulazioak hobetsiz.

Hutsuneak eta ezintasunak Lan honek hutsune nabarmena du ingurumenari dagozkion adierazleetan (arazo bera dago Egiturako Adierazle europarrak osatzeko). Adierazle horiek oraindik orain ez dituzte maila erregionalean elaboratzen ez Eurostat, ez INE eta ez INSEE-k. Bertako Estatistika Erakundearen artean Eustat da (IHO-



Lisboako estrategiaren adierazleak Euskal Herrirako

2000ko martxoan, Europar Kontseiluak Lisboako Estrategia zehaztu zuen hurrengo hamarkadan zehar Europako Batasunean ondoko helburu estrategikoa lortzeko:

Ezagutzan oinarritutako munduko ekonomia lehiakorrena eta dinamikoena bihurtzea, hazkunde ekonomiko iraunkorra izanik, enplegu gehiago eta hobea lortuz eta gizarte-kohesioari eutsiaz.

Adierazleen edukiak Estrategia horrek hiru alderdi uztartzen dituen ikuspegia du oinarrian: ekonomiaren berrikuntza, gizarte-koheresia eta ingurumen iraunkorra. Etengabeko berrikuntzaren bidez produktibitatea handitzeko beharrari ematen zaio garrantzia, baina ez helburu ekonomikoari begira bakarrik, produktibitatearen etengabeko hazkundeak gizarte koheresiatuagoa lortzeko baldintzak ekartzen dituela uste baita.

Bestalde, estrategia horretan ingurumena aintzat hartzea erabaki zuen Göteborgeko Kontseiluak. Orduan adierazi zutenez, berrikuntza da BPGren hazkundera eta ingurumenaren hondamenaren gorakada bereizten lagundu dezakeen gakoetako bat. Zentzu horretan, gizarte koheresiatuak eta ingurumen txukunekoak dira gizarte sormena eta berrikuntza garatzeko esparru egokiena.

Politika handi horietako bakoitzerako estrategia eta jarraibide batzuk finkatu ziren eta, zenbait kasutan, helburu kuantitatiboak ere bai. Politika horien emaitzen jarraipena egiteko, koordinazio-metodologia irekia onartu zen.

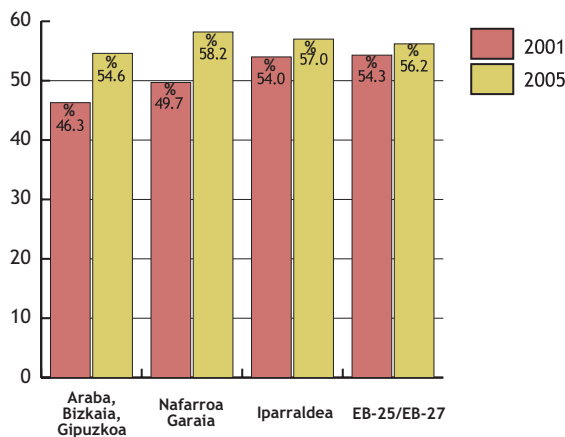
Metodologia eraikitzekeo zailtasunak EUROSTAT-ek, 132 adierazleren gainean eraikitako estimazioetan oinarrituta, 14 adierazle sintetiko definitu zituen egiturako adierazleen zerrenda osatzeko. Gaur egun Euskal Herrian informazio estatistikoari dagokionez hutsune handiak daudenez, zailtasun berezia du lan honen. Gabezia horien ondorioz, ingurugiroa edo teknologia berrien erabilerako zenbait arlotan, esaterako, ezinezkoa da Euskal Herri osorako daturik ematea, eta batzutan ezta lurralde eremu batekoa ere.

Lehen lan honen izaera, beraz, esperimentala da eta geroztik metodologia hobetu eta indizeak berriro kalkulatzeko lanean dihardu lan taldeak (Ikus adierazle makro-ekonomikoen inguruko lana).

Jasotako adierazleak Kalkulatu ahal izan diren adierazleak bi multzo nagusitan antolatuta daude: dinamika ekonomikoa eta gizarte koheresia. Ingurugiroari dagozkion adierazleak EAEkoak dira bakarrik. Lehen multzoan Barne Produktu Gordina, produktibitatea, Ikerketa eta Garapenean egindako inbertsioa edo herritarren formazio maila neurtzen dira. Bigarrenean, berriz, babes soziala, pobrezia, enplegua, langileen formakuntza edo langabezia, besteak beste.

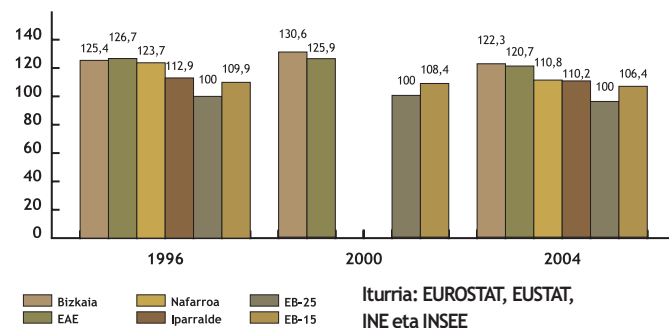
Lan taldea Lana Igor Uriarte soziologo eta ekonomilariak egin zuen eta hainbat adituren laguntzarekin osatu zuen metodologia.

EMAKUMEZKOEN ENPLEGU TASA (15-64)



Iturria: EUROSTAT, EUSTAT, INE, INSEE eta Nafarroako Gobernua

ESKULAN LANDUNAREN PRODUKTIBITATEA, EB-15/ EB-25



Iturria: EUROSTAT, EUSTAT, INE eta INSEE

Laborantzaren aldaketa sakona



Gaindegiak Euskal Herriko laborantzaren egoera eta bilakaera aztertu ditu. Horretarako laborantza zentsuetan jasotako indize estatistikoak aztertu ditu Udalerri mailatik hasita. Lan honek sendotasun handiko oinarria eskaintzen du Euskal Herriko laborantzaren bilakaera ezagutu eta Europako Batasuneko estatu eta lurraldeekin alderatzeko.

Problematika Lehen sektorea, eta honen baitan laborantza, gainbehera doazen sektoreak dira Euskal Herrian (2001 urtean biztanleria okupatuaren %3). Prozesu hau, ordea, ekonomia garatua duten herrialde guztietan gertatzen ari da. Gero eta maizago entzuten da, ordea, laborantzak eginkizun oso garrantzitsua duela gaur egungo munduan. Gorde beharrekoa eta babestu beharrekoa dela esatea, gaur egun oso zabaldua dagoen iritzia da. Elikagaiak bertan ekoiztearen garrantzia aipatzen da, landa eremuak populaturik izatearen premia, paisaia gordetzearen balioa...

Euskal Herriko azaleraren %53,7 Nekazaritzarako Azalera Erabilgarri izendatuta dago. Halaber, zenbait herrialdeen ekonomiaren zutabeetako bat da, batez ere Nafarroa Beherea eta Zuberoa (enplegatuen % 26,3

eta %21,5 hurrenez hurren).

Euskal Herriko laborantza, ordea, eraldaketa sakon batean sarturik dago. Aldaketa teknologikoak ez ezik, gestio mailakoak, ekonomikoak, demografikoak... gertatzen ari dira. Lan honek laborantza zentsuen azterketa egiten du eta eraldaketa prozesu horren zenbait alderdi (ez guztiak) ezagutzeko aukera eskaintzen du. Laborantza zentsuek oinarri metodologiko komuna dutenez, tresna ezin egokiagoa dira, bateragarritasuna eta homologagarritasuna bermatuz, errealitate honetara hurbiltzeko.

Metodologia Azterketa egiteko Euskal Herriko laborantza zentsuak bateratu zituen Gaindegiak. Lan luze eta konplexu horren emaitzak eskuragarri daude www.datutalaia.net datu biltegian eta lanaren txosten guztiak www.gaindegia.org web gunean.

Datu gehienak udalerrri mailakoak badira ere, txosten honetan datu orokorren eta zazpi herrialdeetako datuen aurkezpena egiten da. Lehenik eta behin udalerrri mailan argitaratzen den informazioa aztertu da. Datu horien bateragarritasun aukerak aztertu dira, eta datuak jaso eta bateratzeko egin beharreko moldaketak egin dira.

Moldaketak egin eta bateragarritasunak aztertu ondoren, datuen tabulazioa eta infografia osatu da. Azkenik, datu garrantzitsuenekin emaitzen txostena burutu da.

Laborantza zentsuak batzeko bi eragiketa berezietatik hartu da informazioa: Ministère de l' Agriculture et de la Pêche: *Recensement Agricole, 2000* eta INE: Censo Agrario, 1982, 1989 eta 1999.

Lan taldea Azterketa Aztiker SL-k egin du Gaindegiaren zuzendaritzapean. Iñaki lurrebaso izan da lanaren zuzendaria eta Amaia Elizagarate eta Igor Uriarte soziologoak izan ditu lankide.

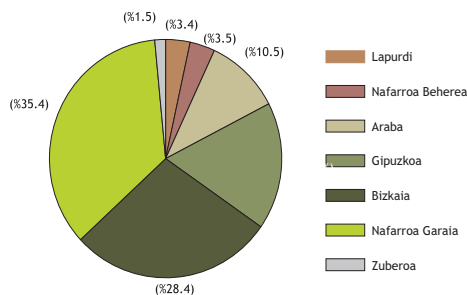
Lana burutzeko, berriz, unibertsitateko irakasleak, administrazio teknikiariak eta nekazari sindikatu etako adituen iritzia eta aholkuak jaso dira.

1. SEKTOREAN ENPLEGATUTAKO BIZTANLERIA %, 2001



Iturria: Datu Talaia.

USTIATEGIEN BANAKETA HERRIALDEKA 1999 (%)



Iturria: Datu Talaia.

Izenburua: Euskal Herriko laborantza zentsuen bateratzea. Azterketa estatistikoa, 2006.
Argitaratzailea: Gaindegia Egileak: Aztiker Soziologia Iker-gunea, Amaia Elizagarate Sagastibelzaren zuzendaritzapean.
Hizkuntza: Euskara
Orrialde kopurua: 79
Argitaratze data: 2006ko abendua
Ikerketa eskuratzeko: www.gaindegia.org



Ugalkortasun baxua arazo

Gaindegiak UPV-EHuko Soziologia I sailarekin elkarlanean ugalkortasunaren auzia gaur egungo Euskal Herrian zertan den aztertutuz. Hemen aipatzen dugun lanak 2006an burututako jardunaldian aurkeztutako dokumentazioa biltzen du. Bertan azaltzen denez, munduko ugalkortasun tasarik baxuenetako du Euskal Herriak eta egoera honek erronka handiak dakartzkio Euskal Herriari, bai ekonomiari dagokionez, bai bere identitatea gordezko egin beharreko ahaleginari dagokionez.

Demografiaren bilakaerak, eta kasu honetan, ugalkortasunaren azterketak, Euskal Herriaren oraina ezagutu eta etorkizunean gertatuko diren joerak ikusten laguntzen du. Honek lotura zuzena du herri baten garapenean, kulturaren biziraupenean, ekonomiaren sostengarritasunean, familia ereduetan...

Gure errealitatearen ezagutzak eta emandako eboluzioaren azterketak geroa ezagutzen eta aurreikusten laguntzen dute. Asmo hori betetzeko antolatu zuten EHUKo Soziologia I sailak eta Gaindegiak *Ugalkortasunaren auzia etorkizuneko Euskal Herrian* jardunaldia.

Ugalkortasun indize baxua ekonomia garatua duten herri gehienetan ezagutzen den arazoa da. Egoera hori ez da, ordea, aberastasanak eragindako fenomeno bakarririk. Herritarren bizimodua antolatzen duten ohitura eta politiken ondorio ere bada. Nola hobetu ugalkortasun indizeak lan erritmo altuak edo etxebizitzaren salneurri jasanezinekin?

Munduko gizarte garatu guztietan agertzen den auzi horrek, ordea, Euskal Herrian ezaugarri bereziak hartzen ditu. Batetik, bertako administrazioek oso ahalmen mugatua dute zuzenean eragiteko (Hegoaldean) edo ez dute inolako eskumenik (Iparraldean). Bestetik, Euskal Herriko identitatea gorde eta garatzeko zailtasun handiak daudelako. Arazo horrek dimentsio berezia hartzen du zenbait eskualdetan. Batzuetan populazioa galtzen ari da (nekazal eremu askotako errealitatea) eta beste batzuetan migrazio mugimenduek populazioaren osaketa eraldatzen ari dira: Lapurdiko populazioaren %69 kanpoan sortua da edo/eta kanpokoko gurasoak ditu.

Lan taldea Lan bilduma honetan UPV-EHUKo Mila Amurrio, Ane Larrinaga eta Marta Luxan irakasleen eta Gaindegiako Amaia Elizagarateren lanak biltzen dira.



Honela laburbiltzen du Amaia Elizagaratek auzi honen inguruan jardunaldian aurkeztu zen analisia: "Egun Euskal Herriak duen ugalkortasun maila baxuak gure herria atakan jarri duela esan dezakegu. Eta ataka honetatik ahalik eta sendoen ateratzen asmatu beharko dugu. Ahalegin horretan, ordea, ezin dugu gure burua engainatu, herri ikuspegia behar dugu. Gure ekonomia bezala gure identitatea auzitan dagoela jabetu behar dugu (oso nabarmena da hori ekialdeko lurretan). Seguru aski, luze itxaron beharko dugu egoera hau iraultzeko bidean jarriko gaituen egitasmo bat ikusteko. Gaur gaurkoz eztabaida dagoela ere ez dut ikusten, ez husten ari zaizkigun eskualde eta herriez, ez etorkin mota desberdinen eraginaredo hauen integrazioaz, ez gizarte eredu eta eredu ekonomikoa egokitzeaz seme-alabak, gurasoak edonon sortuak direla ere, gure herrian sor eta bizi daitezen."

Ugalkortasuna atakan. Iritzia
Amaia Elizagarate

ADIN PIRAMIDEA. EUSKAL HERRIA 2001 (%)



Iturria: www.datotalia.net